

Tra Enotri e Lucani: le necropoli del V e IV secolo a.C. in località Tempa Cagliozzo di San Martino d'Agri (PZ)*

Alfonsina Russo – Maria Agata Vicari Sottosanti

Le ricerche condotte da Dinu Adamesteanu nell'alta e media val d'Agri (fig. 1), fin dai primi anni dell'istituzione della Soprintendenza per i Beni Archeologici della Basilicata, hanno permesso di delineare un quadro del popolamento antico dall'età arcaica fino alle trasformazioni verificatesi a seguito della definizione dell'*ethnos* dei Lucani¹. In particolare, a San Martino d'Agri, centro collocato lungo il versante destro della valle dell'Agri, a metà degli anni '70 del secolo scorso, in contrada Porcara (fig. 2), venne scavato un nucleo di 12 sepolture, utilizzato per tre generazioni da uno stesso gruppo familiare². La particolarità delle tombe rinvenute è la presenza, nei corredi funerari, accanto alla ceramica a figure rosse di produzione locale (bottega del Pittore della Porcara di cui si è rinvenuta la fornace a poca distanza dalla necropoli), di gusci d'uovo e di ossi di maiale, interpretati da A. Pontrandolfo come sorta di amuleti collocati accanto al defunto per agevolare il passaggio verso l'Oltretomba, ma che più probabilmente si ricollegano al culto di Demetra e Kore, diffusosi in ambito italico soprattutto nel corso del IV secolo a.C.³. Pertanto gli ossi di suino, cosce e costato, sono porzioni di carne offerte per il sacrificio celebrato dopo la morte e per il banchetto immaginato nell'Aldilà⁴. Ossi di maiale sono



Fig. 1. Cartina della Basilicata.

* Questo saggio trae origine da un intervento tenuto in occasione del Convegno *Popoli anellenici in Basilicata trent'anni dopo*, organizzato dalla Soprintendenza per i Beni Archeologici della Basilicata a Policoro in memoria del Prof. Dinu Adamesteanu il 22 aprile 2005.

Lo scavo di San Martino d'Agri è stato effettuato da Tommaso Calò e Maria Agata Vicari Sottosanti, sotto la direzione di chi scrive e con l'assistenza tecnico-scientifica di Nicola Berterame. Gli oggetti di corredo sono in parte ancora in corso di restauro da parte di Vincenzo Scannone del laboratorio del Museo di Grumento. Le foto dei reperti restaurati sono di Vincenzo Romeo e di Nicola Figliuolo (figg. 8-9, 14, 33, 35, 47-48). L'elaborazione delle immagini è di Nicola Figliuolo e Caterina Tedone. Un ringraziamento particolare va al dott. Antonio Capano e a tutto il personale del Museo Archeologico Nazionale dell'alta Val d'Agri di Grumento per la collaborazione e la costante disponibilità.

¹ ADAMESTEANU 1975: 527-529.

² PONTRANDOLFO 1996a: 178-179.

³ PONTRANDOLFO 1996 a: 179. L'offerta di porzioni di carne di maiale si potrebbe spiegare con la diffusione in ambito lucano delle Tesmoforie, festa molto attestata sia in Grecia che nelle colonie della Magna Grecia, durante la quale le donne della comunità celebravano Demetra con il sacrificio del maiale. "Il mito spiega il sacrificio del maiale con il ratto di Kore: quando la figlia di Demetra sprofondò nella terra, trascinò con sé negli abissi i maiali del pastore Eubileo. Così Demetra, durante la ricerca di sua figlia, istituì le Tesmoforie; le «nozze della morte» si ripetono nel sacrificio": BURKERT 2003: 446-447.

⁴ TAGLIENTE 1997: si analizza un vaso del Gruppo di *Xenon*, da Lavello, a decorazione sovraddipinta, con *mageiros* che taglia cosce di suino.

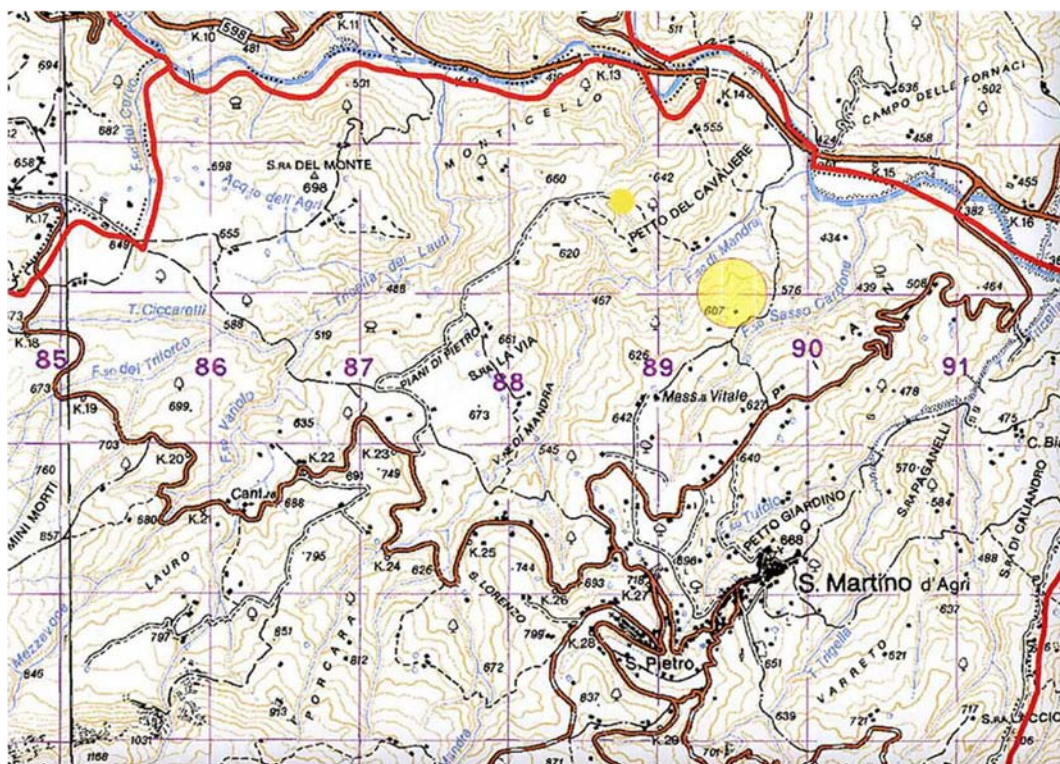


Fig. 2. Carta IGM con la localizzazione di Tempa Caglioazzo e Petto del Cavaliere.

stati rinvenuti anche nel vicino santuario di Armento, soprattutto come resti di pasto nella sala per banchetti della terrazza superiore, dove, tra l'altro, autentiche uova di volatile sono all'interno di un busto femminile posto in una teca in terracotta, nelle fondazioni della stessa sala⁵. Le uova sono simbolo per eccellenza di rinascita a nuova vita e si legano alle dottrine orfico-pitagoriche particolarmente diffuse nel corso del IV secolo a.C. in Magna Grecia⁶.

Nel 1989 un altro nucleo di sepolture di IV secolo a.C. venne individuato in località Campo delle Fornaci. Si tratta, anche in questo caso, di una necropoli afferente ad una fattoria lucana e contraddistinta da guerrieri armati di cinturoni.

Agli inizi del 2004, a seguito dei lavori condotti dalla Snam per la metanizzazione nel territorio di San Martino d'Agri, in località Tempa Caglioazzo a nord del moderno abitato, su un'altura collocata tra il Fosso di Mandra, a nord, e il Fosso Sasso Cardone, a sud-est, tributari dell'Agri, sono state individuate, alla distanza di 200 metri l'una dall'altra, due aree distinte di necropoli (fig. 3), databili rispettivamente al V e al IV secolo a.C.⁷.

La necropoli del V secolo a.C.

La necropoli più antica si compone di 11 sepolture, databili tra la fine del VI e poco dopo la metà del V secolo a.C., ed è collocata sul lieve pendio di un'altura (601,70 mt. s.l.m.) in posizione strategica (fig. 4) a controllo della stretta gola di San Martino-Missanello, una sorta di strozzatura lungo il corso dell'Agri, che appare quasi come un confine naturale tra l'alta e

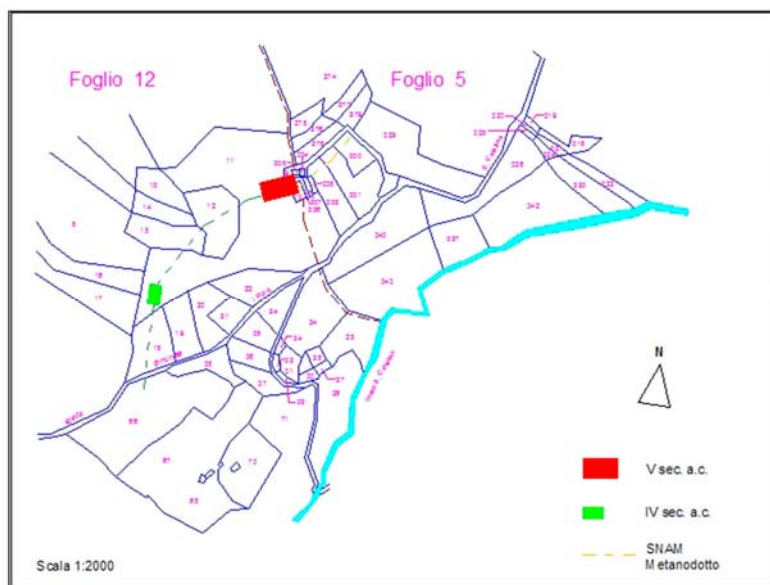


Fig. 3. Catastale di Tempa Caglioazzo con la localizzazione delle necropoli di V e IV secolo a.C.

⁵ RUSSO TAGLIANTE 1995. Si ricorda, tra l'altro, che sempre nel santuario di Armento nel piccolo sacello quadrato ubicato nella terrazza inferiore è un uovo in bronzo.

⁶ BOTTINI 1992: 64 ss.

⁷ NAVA 2004: 324-327, tavv. XVIII-XIX.



Fig. 4. Veduta da Tempa Caglioio della gola di Missanello-San Martino.

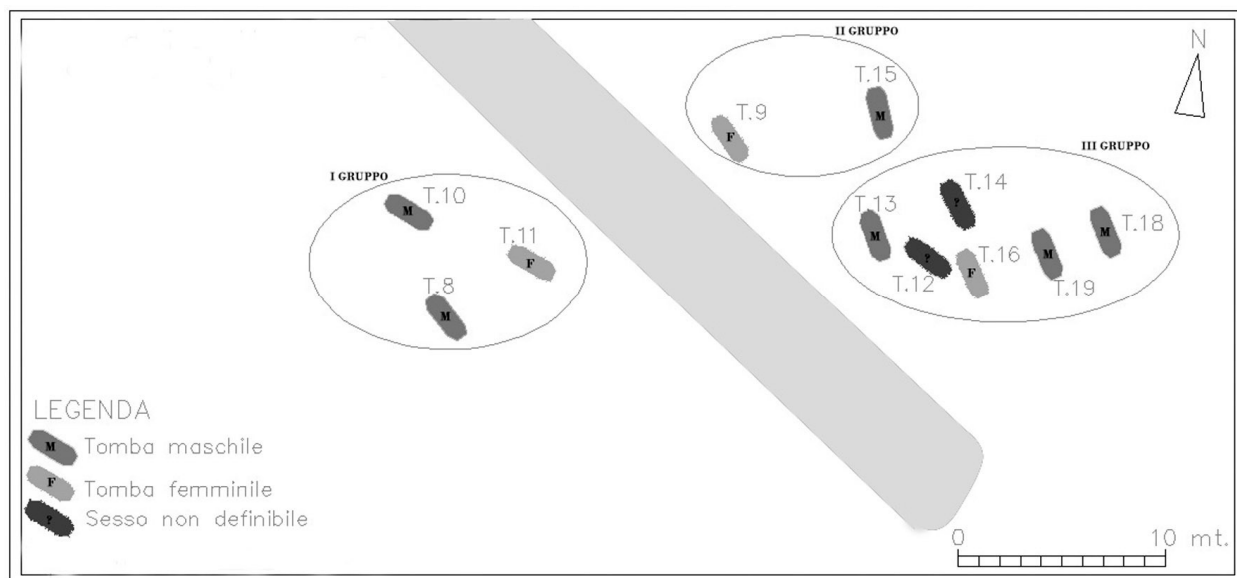


Fig. 5. Planimetria della necropoli di V secolo a.C.

la media valle del fiume. Le sepolture (fig. 5) sono del tipo a fossa terragna semplice, prive di copertura, con orientamento nord-ovest/sud-est. Le tombe sono monosome e il defunto è in posizione supina con la testa a nord-ovest. In base alla stratigrafia orizzontale, la necropoli si compone di tre nuclei: il primo, più occidentale, comprende tre sepolture (le tombe 8, 10 e 11), quello centrale raggruppa una coppia di tombe (9 e 15); il terzo, più numeroso, sei sepolture (le tt. 12, 13, 14, 16, 18, 19).

Lo studio della composizione dei corredi (tabella 1), integrato dalle analisi osteologiche (vd. FOLD&R n. 140), ha contribuito a stabilire, in alcuni casi, il sesso dei defunti di alcune sepolture. Maschili sono le tombe 8 e 10 del I

Tabella 1. Associazione funzionale degli oggetti di corredo delle tombe di V secolo a.C.

| | TOMBA | I GRUPPO | | | II GRUPPO | | III GRUPPO | | | | | |
|--|--------------------------|----------|----|----|-----------|----|------------|----|----|----|----|----|
| | | 8 | 10 | 11 | 9 | 15 | 12 | 13 | 14 | 16 | 18 | 19 |
| | SESSO | M? | M? | F? | F? | M? | M? | G | F? | M | M | |
| <i>Forma rituale</i> | Olla/Olletta | | | 3 | | 1 | | | 1 | 1 | 1 | |
| <i>Forme per contenere liquidi</i> | Cratere | | 1 | 1 | 1 | | 1 | 1 | | 1 | 1 | 1 |
| | Stamnos | | | 1 | | | | | 1 | | | |
| | Anfora | | | | | | | | 1 | | | |
| | Anforetta | | | | | | | | | 2 | | |
| <i>Forme per versare</i> | Olpe | | | 1 | | | | | | | | |
| | Olpetta | | | 1 | | | | | | | | |
| | Oinochoe | | 1 | 4 | 2 | | 1 | | 1 | | | |
| | Oinochoe trilobata | | | 2 | | | | | | 1 | | |
| <i>Forme per bere</i> | Kylix | 3 | 4 | 4 | 3 | 2 | 1 | | | 4 | 2 | 2 |
| | Cup - skyphos | | | 2 | | | | | | | | 1 |
| | Skyphos | | 1 | 2 | 1 | | 1 | 1 | | 3 | 2 | 1 |
| | Kantharos | | | 1 | | | | | | 1 | | |
| <i>Forme da mensa</i> | Coppa su piede | | | | | | | 1 | | 1 | | |
| | Coppetta | | | 1 | | | | | | | 1 | |
| | Coppetta su piede | | 1 | 1 | 2 | | 1 | | 2 | | | |
| | Coppetta monoansata | 1 | | 2 | 2 | | 1 | | | | 4 | |
| | Piatto | | | 1 | | | | | | 1 | | 1 |
| | Bacino | | 1 | 1 | | | | | 1 | 1 | 1 | 1 |
| <i>Forme da profumi</i> | Askos | | | | 1 | | | | 1 | | | 1 |
| | Kothon | | | | 1 | | | | | | | |
| | Lekythos | | | 2 | 3 | | | | 3 | 2 | 1 | 1 |
| | Oinochoe in pasta vitrea | | | 1 | | | | | | | | |
| <i>Forma legata alla filatura (contenitore per la lana grezza)</i> | Kalathos | | | | 1 | | | | 1 | | | |
| <i>Strumenti</i> | Grattugia | | | | 1 | | 1 | | 1 | | 1 | |
| | Spiedi – Alari | | | 1 | 1 | | | | | 3 | | |
| | Coltello | 1 | | 1 | 1 | | | 1 | | | 1 | |
| <i>Armi</i> | Lancia | | | | | | | | | 1 | 1 | |
| <i>Ornamenti</i> | Borchia | | | | | | | | | 1 | | |
| | Fibula | | | | | 2 | | | 2 | | | |
| | Anello | | | 1 | | | | | | | | |
| <i>Strumento da toeletta</i> | Pinzetta | | | 2 | | | | | | | | |

■ TOMBA SCONVOLTA

gruppo, la 15 del II gruppo e le tombe 18 e 19 del III gruppo (fig. 6). Solo in due casi (tombe 18-19), le sepolture maschili sono contraddistinte da armi da offesa, come la cuspide di lancia, collocata presso il fianco sinistro del defunto⁸ (fig. 7). E' evidente che il ruolo guerriero non risulta particolarmente sottolineato, tant'è che delle sei sepolture sicuramente maschili solo due presentano un'arma. Uno dei due guerrieri (della tomba 18) aveva, tra l'altro, la veste decorata o un mantello trattenuto, in corrispondenza della spalla sinistra, da una borchietta in bronzo. Femminile è la tomba 11 (fig. 8), con gli strumenti da toeletta (una pinzetta e una spatolina in bronzo), l'unguentario-oinochoe in pasta vitrea di produzione siro-palestinese, - attestata in altri centri indigeni in

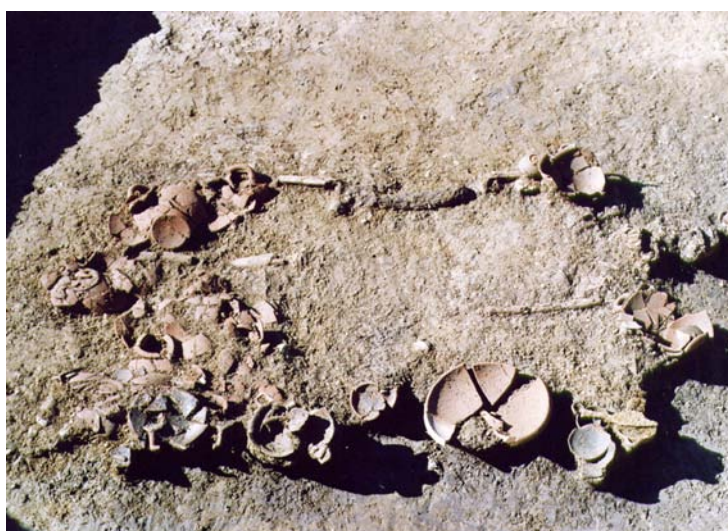


Fig. 6. La tomba 18 in corso di scavo.

⁸ In un caso con la punta rivolta verso il basso (t. 19) e nell'altro verso l'alto (t. 18).



Fig. 7. Particolare con la cuspidi di lancia della tomba 18.



Fig. 8. Corredo della tomba 11.

sepulture femminili⁹ -, un anello in argento con cavallo inciso (fig. 9) (che per tipologia rimanda ad un esemplare analogo, sempre in argento, dalla necropoli di Fratte¹⁰). Probabilmente femminili sono anche le sepolture 9 e 14 contenenti fibule; quest'ultima (t. 14) è riferibile ad individuo di giovane età.

La maggior parte dei reperti è disposta ai piedi e lungo i fianchi del defunto, spesso quello sinistro (fig. 10), come si riscontra anche nelle tombe riferibili alla prima metà del V secolo a.C. delle necropoli enotrie di Guardia Perticara – San Vito¹¹, lungo la valle del Sauro, e di Tortora – San Brancato, centro posto allo sbocco, sul Tirreno, della valle del Noce¹² e, infine, di Poseidonia, Fratte e Pontecagnano¹³. Continuano ad essere collocate ai piedi del defunto le grandi olle acrome, da considerare residuo di una tradizione più antica del rituale funerario, talvolta associate alla pisside stamnoide (nelle tombe femminili 11 e 16). In un caso, all'interno dell'olla era collocato un *kantharos* di tradizione subgeometrica (tomba 16), quale attingitoio. Il cratere a bande o acromo (fig. 11), attestato anche nella necropoli di V secolo a.C. di Guardia Perticara e che deriva morfologicamente dai crateri a decorazione subgeometrica diffusi in ambito tirrenico (sia a Tortora¹⁴ che a Sala Consilina¹⁵), contraddistingue quasi tutti i corredi ed è collocato di consueto presso la testa, la spalla o il braccio sinistri del defunto (fig. 12). Spesso è associato a forme per bere (*kylikes*, *skyphoi*) o per versare (*oinochoai*), rimandando chiaramente al consumo del vino¹⁶.

In alcuni casi, sono individuabili lungo il fianco destro servizi da vino di stretta pertinenza del defunto, costituiti da una o più forme per contenere (anfora a vernice nera parziale con orlo piatto e anse baccellate nella t. 16)¹⁷ e per bere (*kylikes*, *skyphoi* o coppette nelle tt. 16 e 18) e, in un solo esempio, forme per versare a vernice nera di produzione coloniale (*oinochoe* a vernice nera nella t. 11)¹⁸.

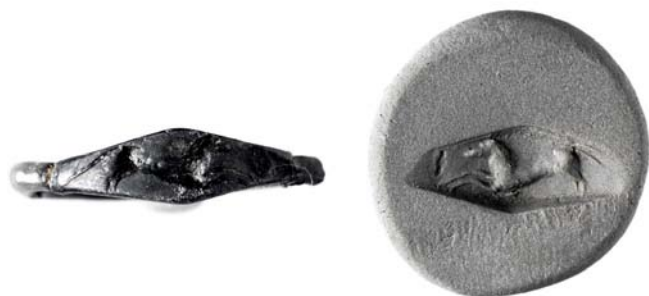


Fig. 9. Particolare del castone dell'anello d'argento della tomba 11.

⁹ A Serra di Vaglio, nell'alta valle del Basento e a Viggiano, località Valloni, lungo la valle dell'Agri. L'esemplare da San Martino d'Agri è molto simile ad un unguentario-*oinochoe* da Ibiza, datata al V secolo a.C.: UBERTI 1988: 486; HAYES 1975: 11-12, n. 19, datato alla seconda metà del V secolo a.C.

¹⁰ GRECO, PONTRANDOLFO 1990: 260 n. 2, fig. 242 tipo noto dalla metà del VI fino alla prima metà del V secolo a.C.

¹¹ RUSSO 2000: 41.

¹² DONNARUMMA, TOMAY 2000: 54.

¹³ PELLEGRINO 2006: 185, nota 77.

¹⁴ DONNARUMMA-TOMAY 2000: 53, tav. XXII,2.

¹⁵ DE LA GENIERE 1968: 152 e ss. pl. 27,1, cratere-*kantharos* del periodo III D.

¹⁶ Vedi, da ultimo, sulla funzione di questi vasi: COLIVICCHI 2004: 51 ss.

¹⁷ SPARKES, TALCOTT 1970: 47-48, pl. 1, n. 1.

¹⁸ Le *kylikes* sono del tipo C a labbro concavo e a vasca abbastanza profonda e si possono datare entro il 480 a.C. Le *oinochoai* trilobate sono affini al tipo detto "ring collar" di SPARKES, TALCOTT 1970: 58-59, pl. 5 e 90-91, anche se da alcuni studiosi sono ritenute di tradizione tardo-corinzia. Si veda DELL'AGLIO, LIPPOLIS 1994: 177 con bibliografia precedente.



Fig. 10. La tomba 16 in corso di scavo.



Fig. 11. Il cratere-kantharos della tomba 16.

Il servizio da simposio, con il cratere di tradizione indigena e le forme per bere (*kylikes*, *skyphoi*) e per versare (*oinochoai*) di produzione attica o coloniale (figg. 13-14), connota non solo le tombe maschili ma anche quelle femminili, in analogia con quanto rilevato di re-



Fig. 12. Pianta della tomba 11 con posizionamento del cratere - kantharos.

cente nelle necropoli indigene dell'Italia meridionale (confronta le necropoli enotrie di Chiaromonte, di Guardia Perticara e di Tortora). La presenza di vasi da vino in tombe femminili allude alla consuetudine italica della partecipazione della donna al banchetto o al simposio, considerato uno dei principali momenti della vita sociale e, al contempo, all'importante ruolo femminile nell'*oikos*. Particolarmente significativa, nella tomba 9, appare la posizione rovesciata di una *kylix Bloesch C* a costituire una sorta di coperchio su un'altra *kylix*, quasi a proteggerne il contenuto, probabilmente frutta (uva?) o altre offerte deperibili¹⁹ (fig. 15).

Nella sepoltura identificata come giovanile (t. 14) risulta evidente un'iterazione dei contenitori per profumi e unguenti (tre *lekythoi* e un *askos*) allineati lungo il fianco sinistro (fig. 16); due coppie di vasi, posti presso la spalla e la gamba destre, sono co-



Fig. 13. Le kylikes e lo skyphos della tomba 11.

centi nelle necropoli indigene dell'Italia meridionale (confronta le necropoli enotrie di Chiaromonte, di Guardia Perticara e di Tortora). La presenza di vasi da vino in tombe femminili allude alla consuetudine italica della partecipazione della donna al banchetto o al simposio, considerato uno dei principali momenti della vita sociale e, al contempo, all'importante ruolo femminile nell'*oikos*. Particolarmente significativa, nella tomba 9, appare la posizione rovesciata di una *kylix Bloesch C* a costituire una sorta di coperchio su un'altra *kylix*, quasi a proteggerne il contenuto, probabilmente frutta (uva?) o altre offerte deperibili¹⁹ (fig. 15).

Nella sepoltura identificata come giovanile (t. 14) risulta evidente un'iterazione dei contenitori per profumi e unguenti (tre *lekythoi* e un *askos*) allineati lungo il fianco sinistro (fig. 16); due coppie di vasi, posti presso la spalla e la gamba destre, sono co-



Fig. 14. L'oinochoe trilobata a vernice nera della tomba 16.

¹⁹ BURKERT 2003: 371-372: "le offerte ai defunti sono «versamenti», *choai*: purea d'orzo, latte, miele, non di rado vino e soprattutto olio, nonché il sangue degli animali sacrificati; anche semplice acqua, ragion per cui si parla del «bagno» dei defunti."

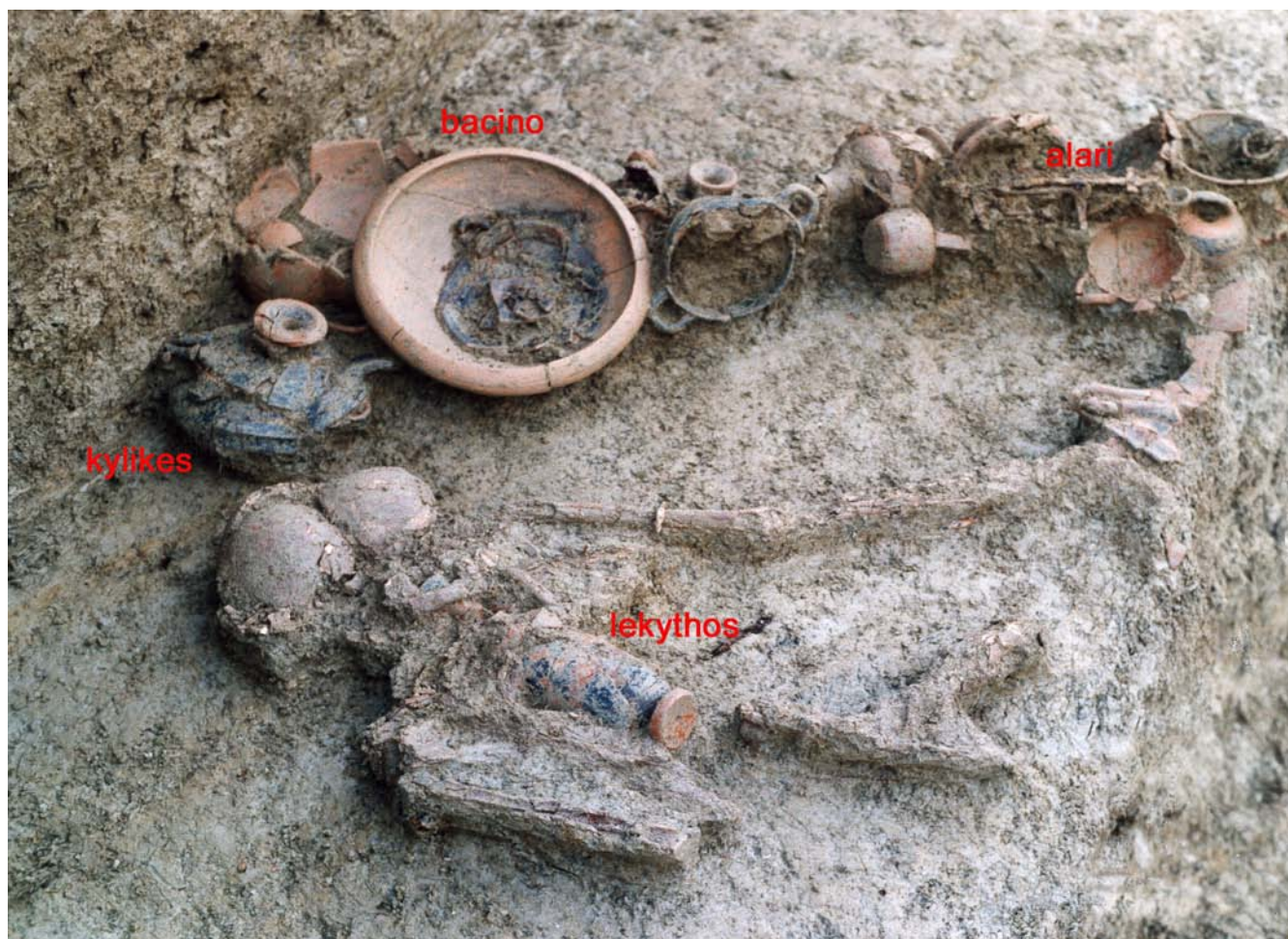


Fig. 15. Particolare della tomba 9, con kylix capovolta su un'altra kylix, lekythos presso il braccio destro e bacino acromo presso la testa.

stituite ciascuna da una forma per bere e una per versare (coppa su piede e da una brocchetta a vernice nera). Nelle due sepolture sicuramente maschili è attestata una sola *lekythos* collocata, in posizione isolata, presso il capo del defunto, così come per la tomba 16, probabilmente femminile²⁰.

Nei corredi femminili si nota, inoltre, una sottolineatura del servizio legato alla cura del corpo (fig. 17), con l'iterazione della *lekythos* (da due a tre esemplari), associata al *kothon* (t. 9) e all'*askos* (tt. 9 e 14)²¹. Nella tomba 9, una *lekythos* a figure nere era isolata presso il braccio destro della defunta, mentre altre due, a vernice nera, erano rispettivamente associate al *kothon* e all'*askos*. Nella tomba 11, di una donna tra i 30 e i 40 anni, una pinzetta e una spatolina per stemperare i trucchi, poste presso la spalla destra, sottolineano l'aspetto della toeletta, in associazione con i numerosi vasi per contenere oli profumati (*lekythos black bodied* con spalla decorata da palmette, *lekythoi* a corpo cilindrico e bocca trilobata).



Fig. 16. Corredo della tomba 14.

²⁰ DONNARUMMA-TOMAY 2000: 52, anche nel gruppo di sepolture di Tortora-San Brancato databili tra 510 e 490 a.C., si nota che le *lekythoi* sono collocate presso la testa.

²¹ AA.VV. 1994: 323, n. 104.21, esemplare a vernice nera da tomba datata al 480-470 a.C. Dello stesso tipo, a bande con corpo a ciambella ma a profilo più schiacciato, lenticolare in DELL'AGLIO, LIPPOLIS 1994: 148 n. 52.100. Vedi anche SPARKES, TALCOTT 1970:158, fig. 11, 1167, datato al 475-450 a.C.

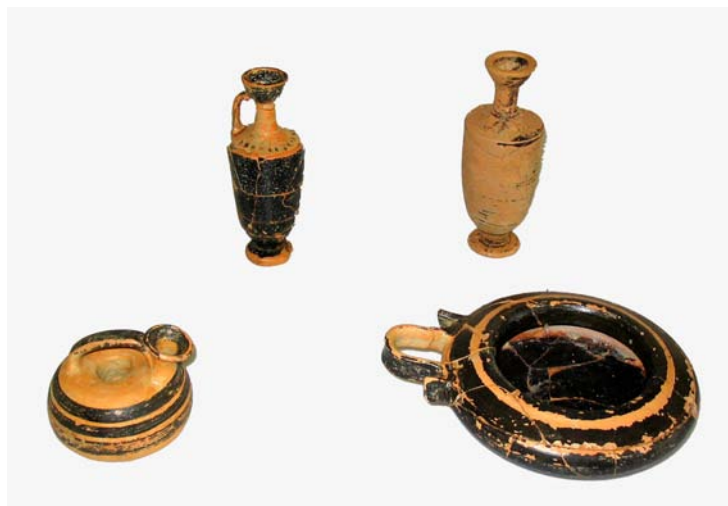


Fig. 17. Vasi per oli profumati e unguenti della tomba 9.

Il *kalathos* (fig. 18) è deposto in due sepolture femminili (nelle tt. 9 e 16), probabilmente a segnare una differenziazione di età o di ruolo tra le donne della comunità. Si tratta infatti di una forma collegata alla sfera femminile e alla realtà prenuziale, in quanto attestata sulla ceramica attica in scene di filatura della lana e sui *pinakes* locresi in scene di *karpologia* e *antologia*²². Il *kalathos* della tomba 9, con decorazione a meandro, è analogo per forma ad un esemplare, con scena figurata, rinvenuto in una sepoltura della necropoli di Metaponto e datato alla prima metà del V secolo a.C.²³.

Lo strumentario da fuoco (alari e spiedi), in versione miniaturistica, è stato rinvenuto in un solo caso, nella tomba 9, femminile, e sembra alludere simbolicamente ai valori del focolare domestico e dell'*oikos*²⁴.

I bacini acromi, destinati a contenere porzioni di cibo, caratterizzano tutte le sepolture e sono collocati sempre lungo il fianco sinistro del defunto, all'altezza delle gambe (tt. 10, 11, 16, 18, 19) o del capo (tombe 9, 13). In quattro casi (tt. 9, 12, 16, 19) all'interno era una grattugia in bronzo, in analogia a quanto riscontrato nelle tombe coeve di Guardia Perticara²⁵, dove di solito il bacino acromo è posto ai piedi dei defunti. Nella tomba 9, il bacino, collocato presso la spalla sinistra accanto al cratere, conteneva, oltre la grattugia, una *kylix* a vernice nera e una coppetta monoansata a bande.

Sulla base di un'analisi preliminare dei materiali sembra di poco più antica delle altre la sepoltura 9 che fa parte della coppia di tombe poste al centro, tra i gruppi I e III. E' l'unica a contenere il *kothon* di tipo corinzio databile alla fine del VI secolo a.C.²⁶ associato alle *kylikes* tipo *Bloesch C* e alle *lekythoi* attiche, di cui due a fondo bianco con palmette orizzontali²⁷ e una a figure nere, con scena di combattimento,



Fig. 18. Kalathos della tomba 9.

attribuibile alla I fase del Pittore di Atena, la cui produzione è diffusa sia lungo la fascia costiera ionica, nell'Enotria interna e nel vallo di Diano²⁸. Le due coppette su piede (fig. 19) sembrano prodotti coloniali che derivano da modelli attici dell'ultimo quarto del VI secolo a.C.²⁹. Coppette su piede del tutto analoghe si trovano sia sulla costa ionica che sul versante tirrenico nella ne-



Fig. 19. Coppette su piede della tomba 9.

²² TORELLI 1976: 163, tavv. II-III.

²³ DE SIENA 1996.

²⁴ Un altro caso di deposizione del servizio da fuoco in ferro miniaturizzato (alari, spiedi, graffione) si riscontra in un'altra sepoltura femminile enotria della seconda metà del VI secolo a.C. rinvenuta a Chiaromonte (t. 205), inedita.

²⁵ Russo 2000: 41 fig. 27 tomba 210.

²⁶ GRECO, PONTRANDOLFO 1990: 220-221 con bibliografia precedente.

²⁷ AA.VV. 1994: 311, n. 94.2 e 312 simile ad un esemplare da Taranto riconducibile alla bottega di Saffo e Diosphos, rientrando nella classe dei Leoncini e presente in un contesto funerario datato tra 500 e 475 a.C.

²⁸ SAN PIETRO 1991: 41-44.

²⁹ SPARKES, TALCOTT 1970: 140-141, stemmed dish pl. 35 nn. 975 (500 a.C. circa), 978 (500-480 a.C.), 982 (460 a.C.).



Fig. 20. Skyphos a vernice nera con orlo distinto, di produzione metapontina.

cropoli di Fratte e si datano tra la fine del VI e il primo quarto del V secolo a.C.³⁰. La sepoltura si può, con buona attendibilità, datare intorno al 490/480 a.C. e può essere ritenuta parte della coppia generatrice del gruppo parentelare.

Di poco più tarde sembrano le sepolture del gruppo I e III, apparentemente coeve. Le tombe più recenti sembrano essere la 11, con coppa a vernice nera, databile alla seconda metà del V secolo a.C.³¹ In entrambi i gruppi sono attestati *skyphoi* a vernice nera (fig. 20), a labbro distinto diffuso in area bradanica e di produzione metapontina³², *lekythoi* ad orlo trilobato (fig. 21), rinvenute in gran quantità nel santuario di San Biagio a Metaponto e considerate anch'esse di produzione locale metapontina³³, oltre a *kyli-*

kes del tipo *stemless* derivate da prototipi attici databili al 480-470 a.C.³⁴. Sono anche presenti *oinochoai* di dimensioni ridotte, a bocca rotonda e ansa sormontante, come l'esemplare della tomba 14, che sono diffuse tra la fine del VI e il primo venticinquennio del V secolo a.C.³⁵ e anche le olpette a corpo piriforme e orlo estroflesso che deriva da un prototipo attico e si diffonde in Italia meridionale dal secondo venticinquennio del V secolo a.C.³⁶.

I vasi a figure nere contenuti nelle sepolture (t. 11: *cup-skyphoi*) (fig. 22) (t. 14: *lekythoi* con palmette orizzontali) appartengono alla Bottega di *Haimon*³⁷. Nella tomba 11, femminile, alle coppe schifoidi del gruppo di *Haimon* si associa la *lekythos* a figure rosse del Pittore di *Aischines* (fig. 23), ben attestato nelle necropoli metapontine³⁸.



Fig. 22. Kylix dalla tomba 11 e lekythos dalla tomba 9.

Fig. 21. Lekythos a bocca trilobata, di produzione metapontina dalla tomba 11.

³⁰ DELL'AGLIO, LIPPOLIS 1994: 117, n. 47.13, 178 da Laterza; GRECO, PONTRANDOLFO 1990: 254, n. 3, fig. 429d e 255, n. 3. fig. 432c.

³¹ GRECO, PONTRANDOLFO 1990: 250, n. 5 con bibliografia.

³² DELL'AGLIO, LIPPOLIS 1994: 53, n. 20.5; 177.

³³ SAN PIETRO 1991: 102-104. Il tipo si rinviene anche nelle necropoli tarantine: AA.VV. 1994: 312, n. 94.4 di tipo corinzio di produzione attica con figura a pagina 311.

³⁴ SPARKES, TALCOTT 1970: 268, n. 469, fig. 5: large, inset lip.

³⁵ DELL'AGLIO, LIPPOLIS 1994: 117, n. 47.14; 178.

³⁶ DELL'AGLIO, LIPPOLIS 1994: 186.

³⁷ CARTER 1998: 594-595.

³⁸ LO PORTO 1966: 204, 208-209; DE SIENA 1993: 130 con bibliografia precedente; CARTER 1998: 612, T 336-344.

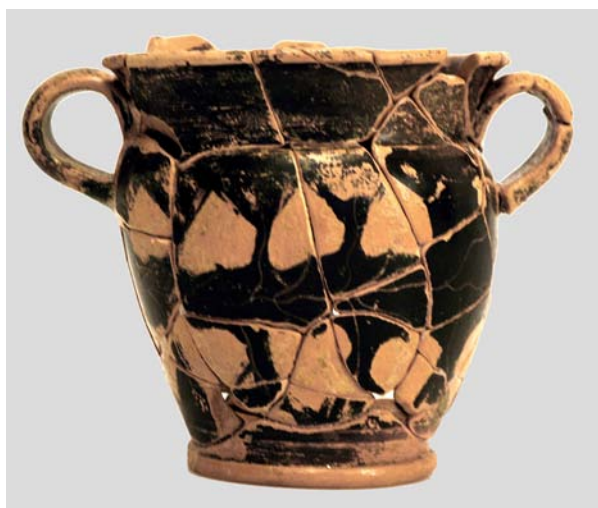


Fig. 24. Kantharos a figure rosse con tralcio di edera dalla tomba 11.

Queste ultime sepolture si datano tra 460 e 450 a.C. Particolarmente interessante è il *kantharos* (fig. 24) contenuto in una sepoltura femminile (tomba 11) a decorazione nella tecnica a risparmio, con foglie di edera, che rimanda al vino e a Dioniso³⁹, confrontabile con la decorazione del corpo di un cratere attico al Museo Archeologico di Napoli attribuibibile ad una particolare produzione della bottega del Pittore di Sotades, a ragione riconnessa con le produzioni vascolari apule indigene della Messapia e della Peucezia⁴⁰.

In sintesi (grafico 1), nei corredi prevale la ceramica a vernice nera, segue l'acroma e quella a bande e, infine, le figure nere e le figure rosse. Per quanto riguarda i materiali, molte analogie si riscontrano sia con i coevi corredi metapontini sia con quelli della fase della prima metà del V secolo a.C. di Siris.

Alfonsina Russo

Fig. 23. Lekythos del Pittore di Aischines dalla tomba 11.

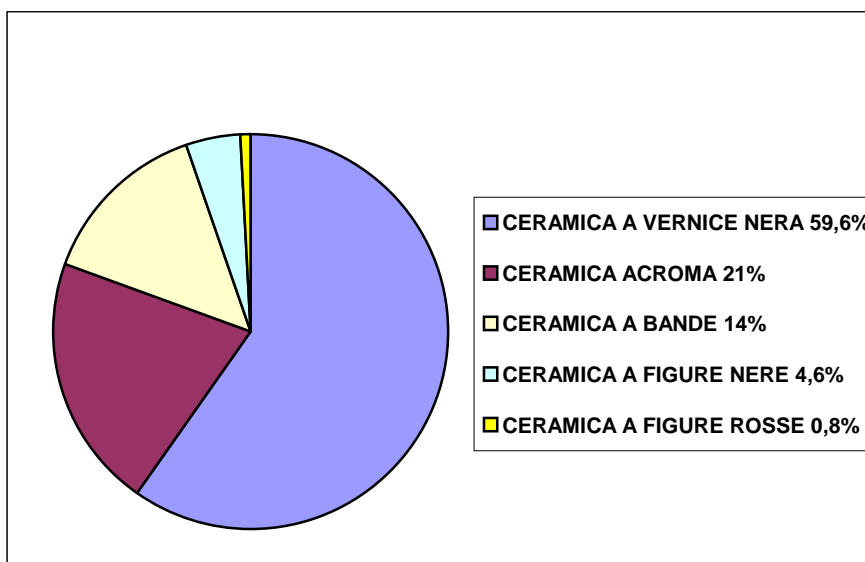


Grafico 1. Distribuzione delle classi ceramiche presenti nelle sepolture di V secolo a.C. Totale esemplari 126.

³⁹ Per il tipo di decorazione cfr. SPARKES, TALCOTT 1970: 244, pl. 6, n. 111, brocca databile tra 480 e 450. L'edera, insieme alla vite, è una pianta sacra a Dioniso come sembra sottolineare un passo delle Baccanti di Euripide "Beato colui che ha un buon demone... e incoronato di edera onora Dioniso" Eur., *Bacch.*, 72-77, trad. COLLI 1990: 58-61.

⁴⁰ TODISCO, SISTO 1998: 573, fig. 1-A,1 (460-450 a.C.) e commento alle pagine 585-586, in cui si ricollega tale tipo di produzione a quella vascolare indigena di area apula (Peucezia, Messapia).

La necropoli del IV secolo a.C.

Il secondo nucleo di necropoli si sviluppa a circa 160 metri più a valle, a sud-ovest di quello appena descritto ed è databile nel corso dei primi tre quarti del IV secolo a.C. Le dieci sepolture portate in luce sono concentrate in un'area abbastanza limitata, circa 130 mq., lungo la scarpata settentrionale dell'attuale strada interpoderale (591,77mt s.l.m.) (fig. 25).

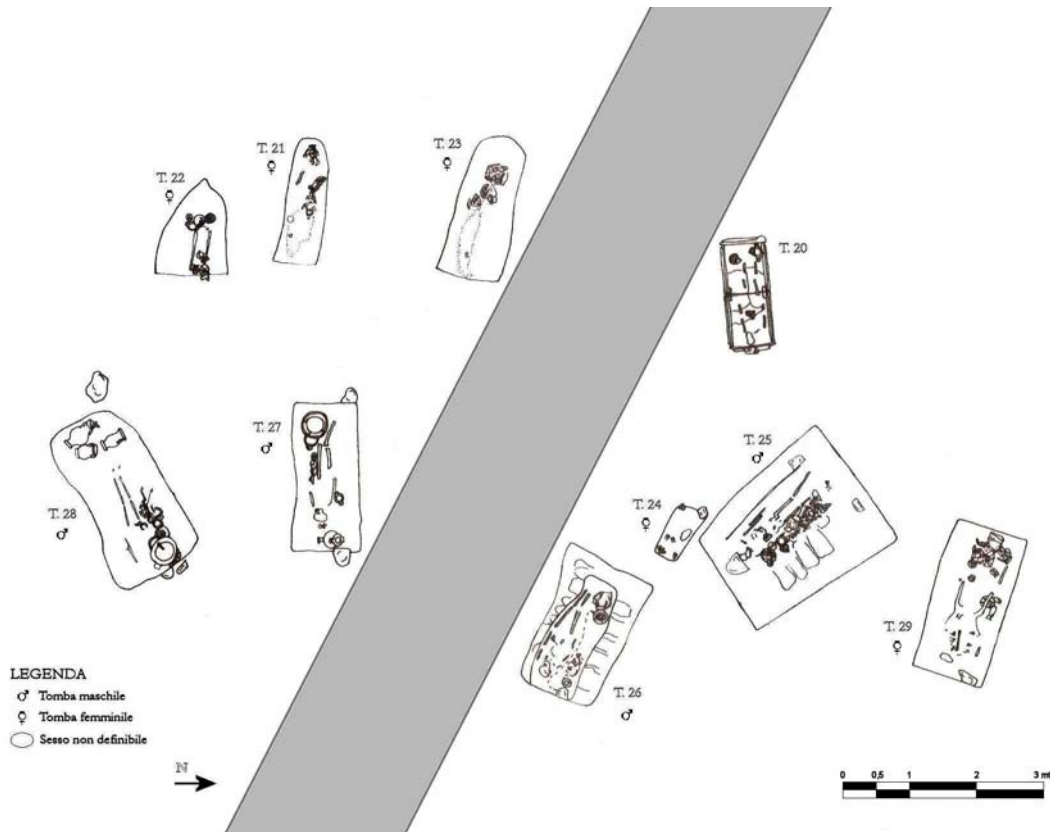


Fig. 25. Planimetria della necropoli di IV secolo a.C.

La stratigrafia orizzontale ha permesso di distinguere due nuclei sepolcrali, con tombe disposte secondo gli orientamenti est/ovest, nord-est/sud-ovest e sud-est/nord-ovest, con il capo sempre ad est. I gruppi di sepolture sono separati da una fascia di rispetto, larga circa 2 metri, non interessata da deposizioni funerarie; probabilmente si potrebbe trattare di un accesso o di un'area di servizio alla necropoli. Il I nucleo è costituito dalle sepolture 21, 22, 23, 27 e 28: le prime tre femminili con corredo legato a tradizioni funerarie più antiche (di cui la 21 di bambina tra gli 8 e i 10 anni), mentre le tombe 27 e 28 sono maschili. Si nota una sorta di separazione tra sepolture maschili e femminili, disponendosi le prime sul lato orientale dello spazio e le seconde sul versante occidentale, in modo analogo a quanto riscontrato in altre necropoli di IV secolo a.C. dell'alta valle dell'Agri⁴¹. Il secondo nucleo è rappresentato da un gruppo familiare composto da due tombe maschili di adulto (tombe 25-26), da una femminile di adulta (tomba 29) e da due infantili (tombe 20 e 24), di cui una sicuramente femminile (tomba 24).

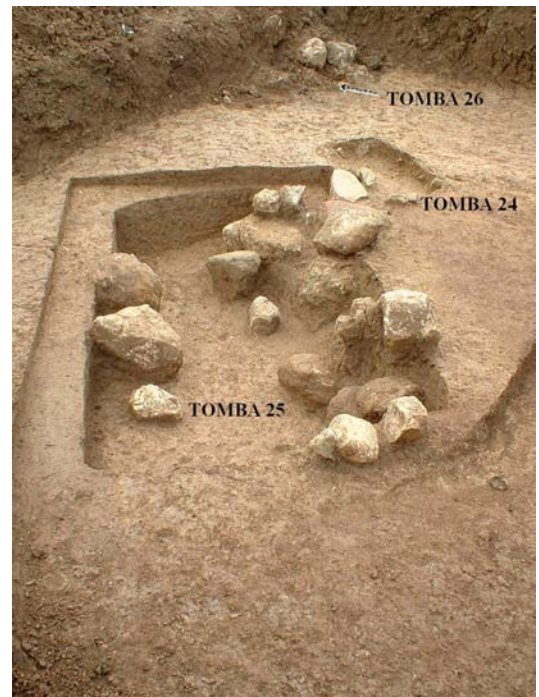


Fig. 26. Pietre di copertura della tomba 25.

⁴¹ Si veda la necropoli in località Valloni di Viggiano: NAVA 2001: 752-754.



Fig. 27. Assito ligneo di copertura della tomba 26.

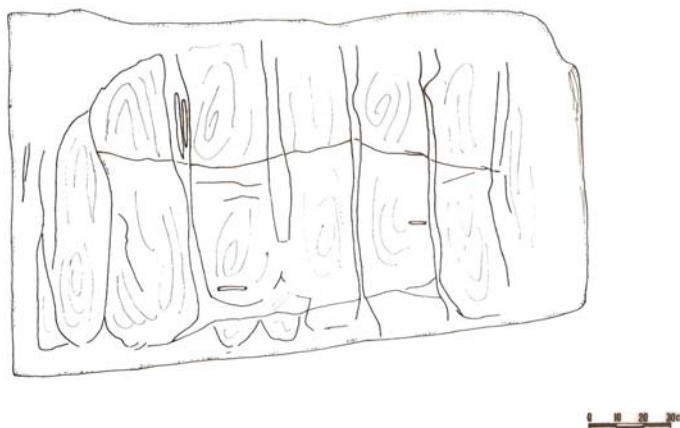


Fig. 28. Disegno dell'assito ligneo della tomba 26.



Fig. 29. Cassa di tegole della tomba 20.

Per quanto riguarda la tipologia tombale, si tratta principalmente di sepolture a fossa terragna. Nel caso delle tombe 21, 22 e 23 la fossa era semplice e poco profonda, non delimitata. In due casi (tombe 25 e 26) si rinveniva una copertura in pietre di medie dimensioni (fig. 26), quasi dei piccoli tumuli emergenti sul piano di campagna antico, che consentivano l'identificazione delle sepolture. Nel caso della tomba 28 poche pietre sparse costituivano la copertura sulla quale si sono rinvenuti i frammenti di due vasi (un *kantharos* a vernice rossa e il piede di una forma aperta) relativi a riti *post mortem*. Da notare, nel caso delle tombe 20, 25, 26, 27, 28 e 29, una pietra posta in corrispondenza del capo; in alcune delle suddette sepolture (tombe 25, 27, 28 e 29) una seconda pietra delimitava l'estensione della fossa dal lato opposto, ai piedi del defunto. In tre casi, al di sotto del pietrame di copertura, sono conservate le tracce carboniose di un assito ligneo costituito da sei o sette assi larghe in media 20/30 cm, adagiate su un alloggiamento appositamente realizzato nel banco argilloso (figg. 27-28). In due casi le tavole lignee sono chiaramente visibili (tomba 25 e tomba 26) disposte trasversalmente rispetto alla lunghezza della fossa; nel terzo (tomba 28) si è conservata soltanto traccia di una tavola ai piedi del defunto (adagiata sull'anfora e sulle due *pelikai* a figure rosse). In questi tre casi, a differenza di quanto riscontrabile nelle coeve necropoli di contrada Porcara di San Martino d'Agri⁴² e di Atella⁴³, l'assito ligneo costituiva semplicemente la copertura superiore; solo nel caso della tomba 25 una lunga tavola posta lungo il fianco sinistro dell'inumato (lato sud della fossa) sembra suggerire la presenza di una vera e propria cassa lignea. La deposizione entro cassa di tegole, con probabile copertura piana, è rappresentata solo nel caso della tomba 20 (fig. 29); la cassa è costituita da tegole piane con alette, poste a foderare tutti i lati della fossa (due sui fianchi, in corrispondenza del piano di deposizione e della copertura; una sui due lati corti).

Tutte le sepolture sono monosome, con defunto deposto in posizione supina, con le braccia distese lungo i fianchi e il capo ad est. Il sesso dei defunti, anche in presenza di analisi osteologiche, non è sempre determinabile: sicuramente attribuibili a defunti di sesso maschile sono le tombe 25, 26, 27 e 28. Solo in un caso (tomba 25) il defunto è connotato come guerriero portatore di cinturone e presenta una ferita sul cranio, probabilmente riportata in

⁴² PONTRANDOLFO 1996a: 178 (si parla di casse di legno).

⁴³ BOTTINI 1993: 201-202.



Fig. 30. Tomba 25, di guerriero con cinturone, in corso di scavo.



Fig. 31. Tomba 28, con strigile, in corso di scavo.

battaglia (fig. 30). Il defunto della tomba 26 era avvolto in un sudario, come testimonia la particolare posizione delle braccia e delle gambe (fig. 31). La tomba 28, sempre maschile di adulto, è invece contraddistinta dallo strigile in bronzo depresso in prossimità del braccio destro; l'analisi delle ossa ha consentito di individuare la fusione di alcune vertebre, che, se da un lato, potrebbe essere attribuita ad una malattia quale l'artrosi, dall'altro, potrebbe rappresentare la conseguenza di una intensa e pesante attività fisica (fig. 32). Attribuibili con certezza ad un defunto di sesso femminile sono le tombe 29, di adulta, e la 24, infantile, per la presenza in entrambi i casi, di numerose fibule in bronzo, collocate in corrispondenza delle spalle e delle braccia, a chiudere la veste sui lati. Probabilmente femminili sono le tombe 21, per il vago in ambra a testa femminile (fig. 33) posto come pendente sul petto, e la tomba 23, per la presenza di una fibula in ferro. Di bambini di età compresa tra gli otto e i dieci anni sono le sepolture 20 e 21.

Il corredo funerario è collocato lungo il fianco destro e ai piedi dei defunti. Ai piedi sono deposti, di consueto, i grandi vasi, l'olla e il cratere. Il cratere, figurato o a vernice nera, connota le sepolture maschili ed è depresso in genere ai piedi (tombe 25, 26, 27) o alla testa (tombe 27 e 28) del defunto (tabella 2).

Nel caso della tomba 27 si nota la presenza, lungo la gamba sinistra, di quattro coppe deposte rovesciate e ben allineate, che rimandano ad un atto espiatorio rivolto al mondo dell'Oltretomba⁴⁴ (fig. 34). Un altro dato interessante è la deposizione isolata dello *skyphos* presso la spalla destra del defunto, mentre un cratere a colonnette a vernice nera, con coltello in ferro al suo interno, era collocato sopra la testa. Ai piedi, un altro cratere a figure rosse, con restauro antico sul piede (fig. 35). In corrispondenza della testa la presenza di due *appliques* circolari in ferro, del diametro di 5 cm, con un piccolo perno sembrerebbe indicare una loro pertinenza ad un copricapo in cuoio o ad un elmo, sempre in materiale deperibile.



Fig. 32. Vago in ambra a testa femminile dalla tomba 21.

⁴⁴ PELLEGRINO 2006: 194 per casi analoghi nella necropoli di Pontecagnano.

Tabella 2. Associazione funzionale degli oggetti di corredo delle tombe di IV secolo a.C.

| | | I GRUPPO | | | | | II GRUPPO | | | | |
|--------------------------------|--------------------------------|----------|----|----|----|----------------------------------|-----------|----|----|----|----|
| TOMBA | | 21 | 22 | 23 | 27 | 28 | 24 | 25 | 26 | 29 | 20 |
| SESSO | | I | F? | F? | M | M | I | M | M | F | I |
| Forme rituali | Olla | | | 2 | | | | | 1 | 1 | |
| | Brocca | | | | | | | | | 1 | |
| | Krateriskos | | | | | | | | | | 1 |
| Forme per contenere liquidi | Cratere a vernice nera | | | | 1 | | | 1 | | | |
| | Cratere a figure rosse | | | | 1 | 1 | | | | | |
| | Pelike a vernice nera | | | | | | | | 1 | | |
| | Pelike a figure rosse | | | | | 2 +cop- pette per coperchi | | | | | |
| Forme per versare | Anfora a figure rosse | | | | | 1 | | | | | |
| | Olpetta | | 1 | | | | | | | | |
| | Oinochoe a vernice nera | | | | | | | | | | |
| | Oinochoe a figure rosse | | | | | | | 1 | | | |
| Forme per bere | Oinochoe trilobato | 1 | 1 | | | | | | | | |
| | Skyphos a vernice nera | 2 | 3 | 1 | 1 | 2 | 1 | 1 | 1 | 2 | 2 |
| | Skyphos a figure rosse | | | | | 1 | | | | | |
| Forme da mensa | Coppa su piede | | | | 1 | | | | | | |
| | Coppa | 2 | 2 | | 2 | | | | | | |
| | Coppetta | 1 | | | | 1(+2) | | | 1 | | |
| | Coppetta monoansata | 1 | | | 1 | | | | 1 | 1 | |
| | Piatto/Patera | | | | | 5 | | 2 | 3 | 1 | 1 |
| | Guttus | | | | | | | 1 | | | |
| Forme da mensa in bronzo | Bacile | | | | 1 | 1 | | | | | |
| | Colum | | | | | 1 | | | | | |
| Forme da profumi e da toeletta | Lekythos a v. nera/ a reticolo | | 1 | | | | | | | 2 | |
| | Lekythos a figure rosse | | | | | | | | | 1 | |
| | Pisside stamnoide | 1 | 1 | 1 | 1 | | | | 1 | | |
| Strumenti | Candelabro | | | | | 1ferro | | 1 | | 1 | |
| | Spiedi – Alari in piombo | | | | | 1ferro | | 1 | 1 | | |
| | Spatola in piombo | | | | | | | 1 | | | |
| | Coltello | | | | 1 | 2 | | | | | |
| | Strigile | | | | | 1 | | | | | |
| | Cinturone | | | | | | | 1 | | | |
| Ornamenti | Pendente Ambra | 1 | | | | | | | | | |
| | Fibula | | | 1 | | | 4 | | | 6 | |
| Terracotte | Melagrana | | | | | 1 | | | | | |
| Oggetti per riti post mortem | Applique in bronzo | | | | 1 | | | | | | |
| | Kantharos | | | | | 1 | | | | | |
| | Spiedo in ferro | | | | | | | 1 | | | |
| | Askos | | | | | | | | | 1 | |
| | Olpetta | | | | | | | | | 1 | |

■ TOMBA SCONVOLTA



Fig. 33. Tomba 27, con coppe capovolte, in corso di scavo.



Fig. 34. Cratere a figure rosse della tomba 27.

Il servizio da mensa si compone di vasi a vernice nera per bere, quale lo *skyphos*⁴⁵, deposto in tutte le sepolture, maschili, femminili e infantili, raramente in associazione con forme per versare, olpetta o *oinochoe*⁴⁶ (tombe 21, 22, 25 e 26) (fig. 36). Nella tomba 22, l'olpetta era deposta in corrispondenza della mano destra. All'offerta di cibi si legano le patere⁴⁷, le coppe⁴⁸ e le coppette⁴⁹ deposte in tutte le sepolture (fig. 37), tranne che nelle tombe 23 e 24 (infantile).

Le *lekythoi*, forme per oli profumati, compaiono nelle sepolture femminili (tombe 22 e 29). Nella tomba 22, la *lekythos* a vernice nera e a corpo ovoide, era deposta presso il piede sinistro della defunta; nella sepoltura n. 29, due *lekythoi*, una a reticolo e l'altra a figure rosse (fig. 38), erano in corrispondenza della mano destra, mentre la terza, a vernice nera, presso il piede sinistro.

Il *guttus*⁵⁰, vaso per oli da mensa, compare solo nella tomba maschile n. 25, in associazione con il servizio da mensa. Il medaglione riproduce un volto giovanile, con acconciatura separata al centro e con sottile *taenia*⁵¹ (fig. 39).

Le olle acrome, come nelle necropoli di età arcaica del mondo indigeno della Basilicata antica, sono deposte ai piedi dei defunti (tombe 23, 26 e 29) (fig. 40); nel caso della tomba 23, le due olle (nella più grande delle quali era



Fig. 35. Oinochoe a vernice nera della tomba 22.

⁴⁵ Le forme sono inquadrabili nelle seguenti serie Morel 4311 (ultimo terzo del IV secolo a.C.), 4373 (apulo, ultimo terzo del IV sec. a.C.), 4382 (seconda metà o terzo quarto del IV sec. a.C.).

⁴⁶ Le due *oinochoai* trilobate sono inquadrabili nelle serie Morel 5622 (generico IV secolo a.C.) e 5623 (terzo quarto del IV secolo a.C.).

⁴⁷ Per le patere è possibile fare riferimento alle seguenti tre serie Morel 2236 (ultimo quarto del IV secolo a.C.), 2237 (apulo, fine IV secolo a.C.) e 2243 (ultimo terzo del IV secolo a.C.).

⁴⁸ Inquadrabili nella serie Morel 2600.

⁴⁹ Per le coppette si può fare riferimento alla serie Morel 2433 (principalmente 2433i 1, apula, seconda metà del IV secolo a.C.); cfr. anche BIANCO *et al.* 1996: 247, n. 3.32.14. Le coppette monoansate sono invece inquadrabili nelle serie Morel 6213-6214 e 6231 della fine del IV secolo a.C.

⁵⁰ Forma inquadrabile nella serie Morel 8141: 42, tavv. 208-209.

⁵¹ GILOTTA 1985: 35, 40-41, 47 T 33, tav. 8, fig. 30, considerato di probabile ambito campano della seconda metà del IV secolo a.C.



Fig. 37. Lekythos a figure rosse della tomba 29.



Fig. 36. Coppe, coppetta su piede e coppetta monoansata della tomba 27.



Fig. 38. Guttus, con medaglione in forma di testa maschile in rilievo, della tomba 25.



Fig. 39. Tomba 29, con due olle ai piedi del defunto, in corso di scavo.



Fig. 40. Tomba 26, con olla e cratere, in corso di scavo.



Fig. 41. Cratere a figure rosse della tomba 26.



Fig. 42. Spiedi miniaturistici in piombo dalla tomba 26.



Fig. 43. Coltello in ferro dalla tomba 28.

collocato uno *skyphos* a vernice nera quale probabile attingitoio) erano associate ad una pisside stamnoide. Nella tomba 26 l'olla era insieme a un cratere figurato (cfr. fig. 31 e 41), mentre nella tomba 29 era associata ad una brocca, una *squat-lekythos* e due *skyphoi*. Lo *skyphos* contraddistingue tombe sia maschili (tombe 25 e 27), sia femminili (tombe 22 e 23), che infantili (tomba 21)⁵².

L'unica forma miniaturizzata è il *krateriskos* acromo deposto sul petto del bambino sepolto nella tomba 20, mentre in corrispondenza del piede destro era uno *skyphos* a vernice nera e presso il piede sinistro una patera, su cui era collocato un secondo *skyphos*.

Le sepolture maschili sono contraddistinte dallo strumentario da fuoco (alari, spiedi), in versione miniaturistica e in piombo nelle tombe 25 e 26 (fig. 42), in ferro nella tomba 28. In due casi (tombe 25 e 28) alari e spiedi sono accompagnati da un candelabro, rispettivamente in piombo⁵³ e in ferro. Coltelli in ferro e bacili sono attestati nelle tombe 27 e 28, sempre maschili. Nella tomba 27 un coltello era all'interno del cratere a vernice nera, mentre nella sepoltura n. 28 era poggiato sull'orlo del cratere a figure rosse insieme ad un altro, quasi una *machaira* miniaturizzata⁵⁴ (fig. 43), sull'orlo dell'anfora a figure rosse. In questo caso, sia il cratere che l'anfora sembrano aver perso il ruolo di vasi da vino per assumere la funzione di forme rituali connesse con il sacrificio funebre. Nella tomba 28 un bacile in bronzo era capovolto su una patera a vernice nera, probabilmente a proteggere un'offerta di cibo. Sempre nella stessa sepoltura un'altra patera a vernice nera conteneva una melagrana in terracotta a vernice rossa e gusci di uova⁵⁵; un *colum* con manico desinente a testa di cigno e palmetta sul lato dell'attacco⁵⁶ fungeva quasi da coperchio (fig. 44).

In questo gruppo di sepolture sono assenti le armi da offesa, mentre l'unico defunto connotato come guerriero (tomba 25) indossa il cinturone con estremità maschio dotata di una coppia di ganci del tipo a palmetta con arco decorato a punta di freccia profilata⁵⁷ (fig. 45); ganci tipici della prima metà del IV secolo a.C. Un'altra tomba maschile (tomba 28), in prossimità del braccio destro, è segnata dallo strigile strumento che rimanda al valore dell'atle-

⁵² MANCUSI, SERRITELLA 2006: 295, si sottolinea il fatto che, nelle necropoli di Pontecagnano, il *lebes* (o pisside stamnoide) sia un vaso tradizionalmente legato alla sfera femminile, mentre sia assente nelle deposizioni infantili.

⁵³ BOTTINI 1993: 196-197: strumentario da fuoco e candelabro in piombo dalla necropoli di San Brancato di Sant'Arcangelo, sito della bassa valle dell'Agri.

⁵⁴ PONTRANDOLFO, ROUVERET 1992: 311, tomba 20 n. 37, p. 312, tomba 11, n. 7, p. 313, tomba 102, n. 8, p. 323, tomba 24, n. 11, commento a p. 435.

⁵⁵ BOTTINI 1993: 200 nella necropoli A. di Sant'Arcangelo, gusci di uova sono stati rinvenuti all'interno di uno *skyphos* della tomba 124; PONTRANDOLFO 1996a: 178-179 (necropoli di Sant'Arcangelo e necropoli di contrada Porcara di San Martino d'Agri; ADAME-STEANU 1975: 528.

⁵⁶ TARDITI 1996: 41 ss.: colini con manico fuso a parte ma con protome di cigno rivolta di lato. BOTTINI 1993: 98-100: tipi di V secolo a.C. da Chiaromonte (T. 227).

⁵⁷ BOTTINI 1993: 195-196, n. 1, simili a quelli di un esemplare dalla tomba 124 Sant'Arcangelo – San Brancato; GIORGI *et al.* 1988: 247, tipo 1.1.1 (t. 43/3).



Fig. 44. Particolare della tomba 28 in corso di scavo, con cratere figurato, patera con melagrana fittile e patera con bacile in bronzo come coprchio.

distinguono le sepolture 29, femminile, con sei fibule in bronzo (tre per lato) per trattenere la veste (fig. 46), e 24, d'infante, con quattro fibule in bronzo (due per lato)⁵⁹. Un vago in ambra⁶⁰ con protome femminile stilizzata è deposto nella tomba 21.



Fig. 46. Particolare della tomba 29 in corso di scavo, con le sei fibule in bronzo (A-F).

25, 26, 27 e 28), ad eccezione della piccola *lekythos* della tomba 29.

La ceramica a figure rosse è prodotta in officine attive nella Val d'Agri⁶²: a quella del Pittore di Rocanova sono pertinenti le *pelikai*, l'anfora e il cratere della tomba 28, oltre al cratere della tomba 26 (figg. 47-48); al Pittore della Porcara si può attribuire l'*oinochoe* della tomba 25, con la raffigurazione di una figura maschile in corsa verso sinistra con situla e torcia⁶³ (fig. 49). Nella bottega protoitaliota del Pittore di Dolone è stato prodotto il cratere della



Fig. 45. Estremità con ganci del cinturone in bronzo della tomba 25 (in corso di restauro).

tismo, fondamentale nel percorso educativo del giovane maschio che sta per accedere allo *status* di adulto, di guerriero e di capofamiglia⁵⁸.

Gli oggetti di ornamento personale contraddistinguono le sepolture 29, femminile, con sei fibule in bronzo (tre per lato) per trattenere la veste (fig. 46), e 24, d'infante, con quattro fibule in bronzo (due per lato)⁵⁹. Un vago in ambra⁶⁰ con protome femminile stilizzata è deposto nella tomba 21.

È stato possibile riscontrare anche in due casi (tombe 28 e 29) la deposizione di frammenti ceramici pertinenti a *riti post mortem* tra il terreno argilloso di copertura delle sepolture; alla prima delle due sepolture si rinvennero alcuni frammenti appartenenti ad un medesimo *kantharos*, che rimanda ad una libagione, probabilmente con vino, successiva alla chiusura della tomba. Nel caso della sepoltura 29 si segnala la presenza di un *askos*⁶¹, privo dell'ansa e del beccuccio, e di frammenti di una brocchetta a vernice nera parziale. Particolarmente significativo appare il fatto che i tre vasi per i *riti post mortem* siano più antichi e databili al V secolo a.C., simili per tipologia a forme diffuse nella necropoli di V secolo a.C. rinvenuta poco lontano, a sottolineare un legame con le generazioni precedenti.

La ceramica a figure rosse è presente con 9 esemplari (tabella 3), tutti collocati in quattro deposizioni maschili (tombe

⁵⁸ ANGELI BERARDINI 1988: XXVIII.

⁵⁹ BOTTINI P. 1998: 133, n. 34, p. 190, n. 6, quest'ultimo esemplare da un corredo funerario databile alla seconda metà del IV secolo a.C. dalla conca di Castelluccio. GIORGI *et al.* 1988: 259, tipo 13.

⁶⁰ Rientra nel noto gruppo detto di Roscigno: BIANCO 2005: 103-104.

⁶¹ Cfr. nota 21.

⁶² PONTRANDOLFO 1996b: 206-214.

⁶³ ADAMESTEANU 1975: tav. XXIX, cratere proveniente dalla necropoli di San Chirico Raparo e attribuito al Pittore della Porcara.

Tabella 3. Distribuzione della ceramica a figure rosse.

| | | I GRUPPO | | | | | II GRUPPO | | | | |
|--------------------------------|----------|----------|----|----|----|----|-----------|----|----|----|----|
| TOMBA | | 21 | 22 | 23 | 27 | 28 | 24 | 25 | 26 | 29 | 20 |
| SESSO | | I | F | F | M | M | I | M | M | F | I |
| Forme per contenere liquidi | Cratere | | | | 1 | 1 | | | 1 | | |
| | Pelike | | | | | 2 | | | | | |
| | Anfora | | | | | 1 | | | | | |
| Forme per versare | Oinochoe | | | | | | | 1 | | | |
| Forme per bere | Skyphos | | | | | 1 | | | | | |
| Forme da profumi e da toeletta | Lekythos | | | | | | | | 1 | | |



Fig. 47. Anfora e pelikai a figure rosse della bottega del Pittore di Roccanova dalla tomba 28.

tomba 27, restaurato in antico con grappe in piombo. Anche in questa necropoli, così come in quella più antica, prevale nei corredi la ceramica a vernice nera, mentre è scarsamente documentata quella acroma, a bande e a figure rosse (grafici 2-3-4).

Il nucleo di sepolture risulta quindi pertinente ad una ricca fattoria lucana, ubicata in posizione strategica sui fertili pianori dominanti la valle del fiume Agri, in corrispondenza di una stretta gola lungo il corso dell'Agri, a controllo dell'itinerario fluviale di collegamento tra la costa ionica e i territori interni.

Infine, un'altra sepoltura è stata individuata tra le località Serra La Via e Petto del Cavaliere, a circa 2 km in linea d'aria da Tempa Caglioio (627,84 mt. s.l.m.). E' probabile che in questa zona si sviluppasse un'altra fattoria con annessa necropoli, a controllo del torrente Fosso di Mandra che si immetteva sul versante destro del fiume Agri.



Fig. 48. Cratere a figure rosse della bottega del Pittore di Roccanova dalla tomba 28.

La tomba a fossa terragna era coperta da qualche pietra e tegole ed era delimitata anche da poche pietre lungo i tre lati: settentrionale, orientale e meridionale. Il defunto era deposto supino su di un banco argilloso con orientamento nord-est/sud-ovest. Il corredo era deposto lungo il fianco destro dell'inumato, ad un piano inferiore, ad eccezione di un'oinochoe posta alla testa e di un'olla a bande presso il piede sinistro.

Si tratta di una sepoltura maschile con servizio da mensa a vernice nera, costituito da un cratere, due anfore, tre patere, quattro coppette (di cui due miniaturistiche), due skyphoi, un'oinochoe, un guttus con medaglione a rilievo a testa di leone (fig. 50). Il defunto era inoltre accompagnato da uno strigile in bronzo, dallo strumentario da fuoco in piombo (alari e spiedi miniaturistici) e da un candelabro sempre in piombo. Degni di nota, infine, sono un vaso – filtro con sottile tubo per il passaggio di liquidi e una coppa biansata in bronzo, deposti in prossimità dello strumentario da fuoco. Un'olla a bande costituisce il residuo della tradizionale coppia rituale di vasi (olla e attingitoio).

Maria Agata Vicari Sottosanti

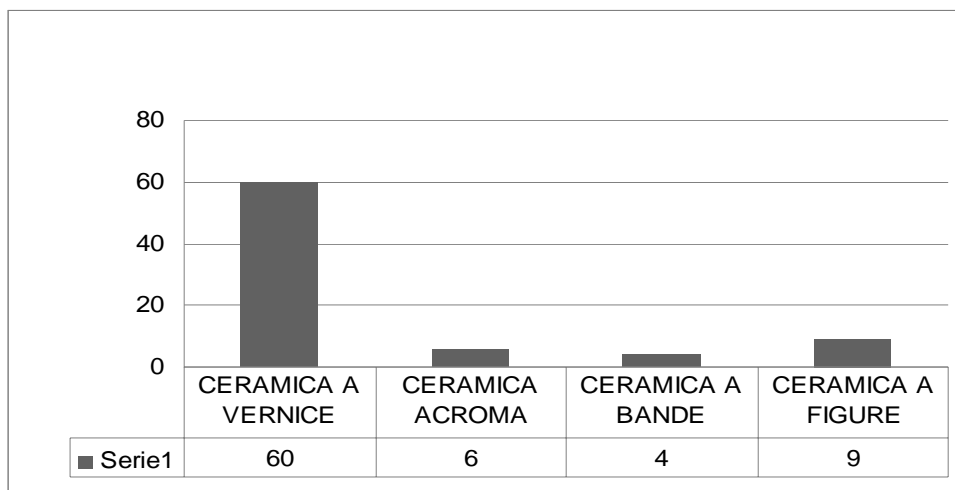


Grafico 2. Percentuale delle classi ceramiche presenti nelle sepolture con riti post mortem. Totale esemplari 79.

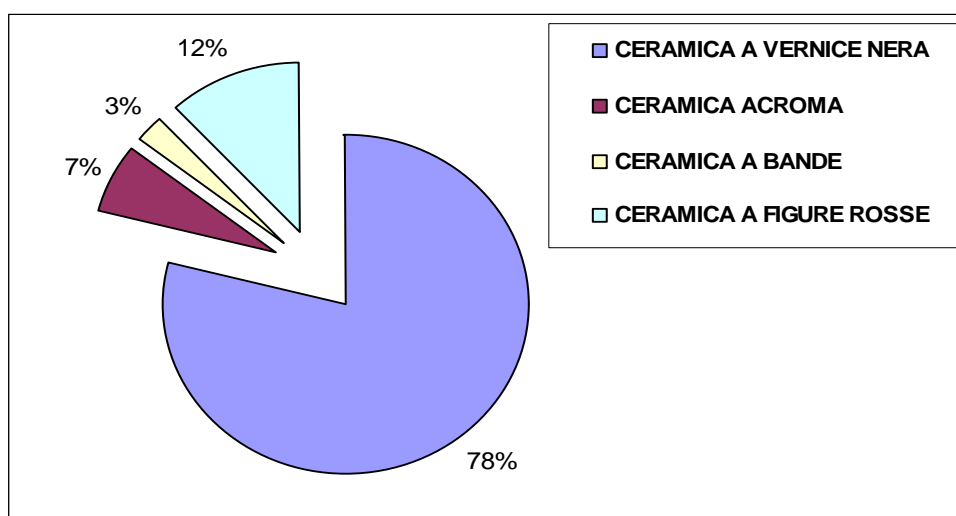


Grafico 3. Percentuale delle classi ceramiche presenti nelle sepolture senza riti post mortem. Totale esemplari 76.

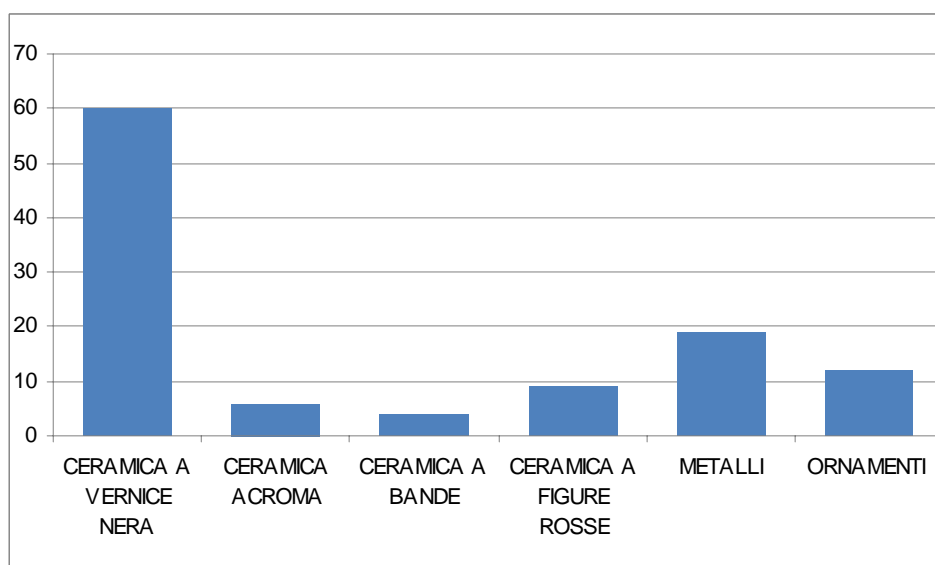


Grafico 4. Percentuale delle classi ceramiche e degli oggetti in metallo presenti nelle sepolture. Totale esemplari 110.



Fig. 49. Oinochoe a figure rosse della bottega del Pittore di Porcara della tomba 25.



Fig. 50. Guttus con medaglione a testa di leone in rilievo della tomba 17.

Conclusioni

In conclusione, sembra opportuno avanzare alcune riflessioni emerse dall'analisi dei due nuclei di necropoli presi in esame. La composizione del corredo delle sepolture di V secolo a.C. rimanda a modelli di comportamento simili a quelli riscontrabili nei pochi centri enotri da cui provengono necropoli databili agli inizi del V secolo a.C., come Guardia Perticara, nella valle del Sauro, e Tortora, nella valle del Noce. Particolarmente interessante è che l'unico elemento residuale della precedente tradizione ceramica enotria resta il cratere-*kantharos*, con decorazione purtroppo evanida e con larghe anse a nastro verticali baccellate, forma peraltro tipica dei centri enotri gravitanti lungo il Tirreno tra il VI e il V secolo a.C., Tortora e Palinuro, e nel Vallo di Diano. Questo vaso infatti sembra deri-

vare dal più antico *kantharos* subgeometrico di Sala Consilina⁶⁴. Tale elemento della cultura materiale che connette questo comparto interno con l'Enotria costiera si spiega probabilmente con la particolare posizione geografica e strategica di San Martino d'Agri, centro collocato allo sbocco, nella valle dell'Agri, di un itinerario trasversale che attraverso i torrenti Trigella, Cogliandrino, si ricollega con l'alta valle del Sinni e con la valle del Noce.

Numeroso è invece il vasellame di produzione ellenica, prevalentemente da simposio o per contenere oli profumati, d'importazione dall'Attica o dalle colonie greche costiere, in particolare Metaponto, che giunge dalla costa all'interno, attraverso l'itinerario fluviale dell'Agri. Tra il materiale a figure nere, dalla superficie evanida a causa dell'acidità del terreno, prevalgono le scene di battaglia o connesse al mondo dionisiaco; sull'unico esemplare a figure rosse, una *lekkythos* del Pittore di *Aischines*, è raffigurata una consueta scena di gineceo (donna stante e *kalythos*).

Si tratta pertanto di una comunità estremamente "ellenizzata" che sembra, tra l'altro, aver acquisito anche l'uso della scrittura, come dimostra la presenza di lettere graffite in alfabeto greco e lingua italica sul fondo interno di una *kylix Bloesch C* rinvenuta nella tomba 11, femminile (in corso di studio).

E' questo un periodo di grandi trasformazioni sul fronte greco, sia con l'aggressione etrusca, con ausilio di Dauni e Umbri, alla *polis* euboica di Cuma (524 a.C.), scongiurata dalla superiore organizzazione militare cumana, sia con la caduta di Sibari (510 a.C.) ad opera di una coalizione di città achee, che provoca la fine del suo "impero" che sembra si estendesse fino al Tirreno, attraverso le vallate dell'Agri e del Sinni. Taranto, che nel corso del secolo precedente sembra aver avuto un ruolo soprattutto nell'area interna indigena nord-lucana, è impegnata, nel primo venticinquennio del V secolo a.C., sul fronte apulo rivelando un interesse ad ampliare la propria sfera di influenza verso il Metapontino e la Siritide e, di conseguenza, verso queste aree interne italiche soprattutto nella seconda metà del secolo.

Non siamo comunque in grado di dire se in questo periodo s'intensificano i rapporti economici con i nuovi interlocutori greci o se, piuttosto, si registrino spostamenti di gruppi o, addirittura, arrivano nelle aree interne elementi allogeni, in un periodo di grandi trasformazioni sia per il mondo coloniale sia per l'Enotria.

La presenza di numerosa ceramica di produzione metapontina conferma un cambiamento degli interlocutori greci: non più Sibari, ma, quanto meno nel primo quarto del V secolo a.C., Metaponto. La colonia achea manifesta, in un periodo di grandi trasformazioni, di rinnovamento edilizio nella città e di espansione nella *chora*, il proprio interesse per la Siritide e, attraverso le vallate fluviali, fino ai territori interni indigeni⁶⁵.

Il nucleo di necropoli di V secolo a.C. di San Martino d'Agri costituisce pertanto un ulteriore tassello per ricostruire questa delicata fase cronologica di transizione tra Enotri e Lucani⁶⁶, in cui non va sottovalutato il ruolo rivestito dall'elemento greco-coloniale nel processo di trasformazioni storiche che investono tutta l'Enotria a partire dalla caduta di Sibari sino allo strutturarsi, in forme politiche, dell'*ethnos* dei Lucani.

Dopo circa due generazioni, agli inizi del IV secolo a.C., a seguito dell'abbandono del sito precedente, posto in posizione strategica sul punto di massima altitudine e a controllo della valle dell'Agri, viene occupata un'area più a valle, ubicata ad una distanza di circa 200 metri a sud rispetto alla necropoli più antica. Il nuovo insediamento è in connessione con un tratturo che conduce verso quella contrada Porcara nota nella letteratura archeologica ormai da lungo tempo per la sua necropoli di IV secolo a.C. La seconda area di necropoli in località Tempa Cagliozzo è costituita da tre sepolture di bambini e sette di adulti, di cui quattro maschili e tre probabilmente femminili.

Anche in questo caso nelle sepolture maschili non è assolutamente sottolineato il ruolo guerriero, se non nella tomba 25, in cui il defunto indossa un cinturone e sembra aver riportato una ferita sul cranio da corpo contundente, rimarginatasi prima della morte⁶⁷.

Un corredo particolarmente interessante è quello rinvenuto nella tomba 28, di un maschio di circa 40 anni, connotato dallo strigile in bronzo deposto in prossimità del braccio destro. Il cratere a campana figurato, su cui è poggiato un coltello in ferro, è presso la testa; accanto è il servizio da mensa costituito da quattro patere, due *skyphoi* a vernice nera, uno *skyphos* a figure rosse con erote e fiaccola, un bacile in bronzo posto come coperchio di una delle patere (cfr. fig. 44). Un'altra patera a vernice nera, entro la quale era un *colum* in bronzo con ansa a nastro desinente a testa di cigno, conteneva una melagrana fittile dipinta di rosso e gusci di uova (fig. 51). Le uova, simbolo orfico-pitagorico di rinascita a nuova vita, ricorrono tra le offerte alla sepoltura sulla ceramica figurata italica⁶⁸ o sulle lastre pestane; in quest'ultimo caso, su una lastra è raffigurata una patera ricolma di uova e melagrane⁶⁹. Nelle necropoli pestane sono anche attestate melagrane in terracotta in tre casi, tutti afferenti a sepolture fem-

⁶⁴ LA TORRE 2001: 36.

⁶⁵ GIARDINO, DE SIENA 1999: 356-358.

⁶⁶ Si conoscono gruppi di tombe della prima metà del V secolo a.C. dai centri enotri di Latronico-Colle dei Greci, Chiaromonte-Sotto la Croce, Guardia Perticara-San Vito, oltre alla necropoli di Tortora.

⁶⁷ Vd. Analisi osteologiche in FOLD&R n. 140.

⁶⁸ RUSSO TAGLIENTE 1991: 4 con note.

⁶⁹ PONTRANDOLFO, ROUVERET 1992: 39 (t. 271 Ar), 40 in particolare sulla lastra della tomba 89A è raffigurata una *trapeza* su cui sono allineati una patera colma di uova e melagrane, un grappolo d'uva, un pane sacrificale su cui poggia un altro dolce a forma di piramide.

Fig. 51. Melagrana fittile dipinta di rosso dalla tomba 28.



minili⁷⁰. Risulta pertanto eccezionale la melagrana in un corredo maschile, ma tale apparente incongruenza può essere superata se si pensa che la melagrana, connessa a Kore-Persefone⁷¹, è il prodigioso frutto dalla capacità autogenerante “che porta alla tomba la presenza di un’indistruttibile forza vitale”⁷². Non bisogna infine trascurare due altri aspetti. Il primo lega il frutto alla dea Hera, particolarmente venerata ad Argo, il cui santuario è un luogo di riferimento religioso in Acaia, regione di provenienza dei coloni di Poseidonia⁷³, divenuta *polis* lucana alla fine del V secolo a.C., dove la dea era raffigurata con melagrana in una mano e *phiale* nell’altra; non è un caso, dunque, che Milone di Crotone, altra colonia achea, famoso atleta e sacerdote di Hera, venga rappresentato, sulla statua descrittaci da Filostrato, con la melagrana⁷⁴. Un altro aspetto da considerare è la presenza, nella patera che

conteneva le uova e la melagrana, di un *colum* in bronzo; oggetto che connette il frutto al vino, con il quale sono stati già riscontrati numerosi nessi nella tradizione mitica greca⁷⁵. La melagrana infatti è un frutto rosso come il sangue che nasce dalle stille del sangue di Dioniso, divinità del vino e della rinascita⁷⁶.

Ai piedi, infine, erano due *pelikai*, con coperchio costituito da una coppetta a vernice nera, e un’anfora a figure rosse. Probabilmente connessa alla vittoria agonistica è la deposizione delle due *pelikai* e dell’anfora, come sembra suggerire la raffigurazione su un cratere italiota⁷⁷. E’ infatti noto che in Grecia, oltre al denaro, venissero messi in palio premi, quali anfore d’olio, di vino, mantelli, scudi, parti di sacrifici⁷⁸. Si tratta probabilmente di un atleta, cui sembrano alludere anche le raffigurazioni sui vasi a figure rosse deposti nella sepoltura, commissionati dal *ghenos* del defunto ad un’unica officina, quella del Pittore di Roccanova, quasi una sorta di “*special commission*” (cfr. figg. 47-48). Si tratta essenzialmente di scene incentrate sulla figura di un giovane nudo eroizzato. Sull’anfora, un giovane è seduto, al centro, tra due donne poste ai lati che gli donano rispettivamente una corona e una cassetta lignea (*kibotion*). Sul cratere, un giovane nudo è stante, con corona nella mano destra e palma della vittoria nella sinistra; ai lati, due donne offrono doni, di cui quella a sinistra reca un cofanetto semiaperto. Sulle due *pelikai* sono raffigurate, rispettivamente, una scena con figura femminile che dona lo specchio al giovane e un’altra in cui un giovane, con benda, insegue una fanciulla⁷⁹. Il defunto viene pertanto visto come un atleta vittorioso anche nell’agone amoroso, di cui si esaltano le qualità più umane, quali la bellezza, la forza e la capacità di seduzione⁸⁰.

Un’altra sepoltura maschile (t. 27), posta accanto alla precedente, è riferibile ad un altro defunto maschio di oltre 40 anni e presenta tra l’altro, nel suo corredo, due crateri: il primo a colonnette a vernice nera è posto dietro la testa, mentre l’altro a campana a figure rosse, con restauro antico con grappe in piombo, collocato ai piedi. Il resto del corredo, costituito da forme aperte a vernice nera, era deposto lungo la gamba sinistra: una patera, una coppetta monoansata, una coppa, una coppa su alto piede. Il cratere, della cerchia del Pittore di Dolone, raffigura un giovane nudo seduto in procinto di essere incoronato da una *Nike*, mentre il compagno, con elmo a pileo e mantello, gli con-

⁷⁰ PONTRANDOLFO, ROUVERET 1992:438.

⁷¹ BURKERT 2003: 316: negli Inferi, Kore “ha assaggiato la melagrana ed è pertanto legata all’oltretomba da una specie di sacramento di sangue”.

⁷² CHIRASSI COLOMBO 1968: 89.

⁷³ Paus. 2,17,4 riporta l’esistenza di un mito segreto che spiega la melagrana nella mano della statua di culto di Hera, nel santuario di Hera ad Argo, raffigurata seduta in trono, d’oro e d’avorio, con melagrana in una mano e scettro nell’altra. Si veda l’iconografia della dea Hera venerata nel santuario di foce Sele: CIPRIANI, LONGO 1996: 184-185 e 223-226.

⁷⁴ CHIRASSI COLOMBO 1968: 80 e 85: a Side, nella Grecia orientale, il sacro frutto orna gli edifici pubblici e ancora, in età romana imperiale, la melagrana è offerta ai vincitori degli agoni cittadini insieme alla corona.

⁷⁵ CHIRASSI COLOMBO 1968: 76 ss., in cui si riporta la tradizione che Rhoio, la melagrana, capostipite di figure semidivine che presiedono alla pigiatura dell’uva e alla sua coltivazione. Il rosso della melagrana è analogo al rosso del vino e del sangue.

⁷⁶ CHIRASSI COLOMBO 1968: 75-76; CIPRIANI, LONGO 1996: 245 in cui si fa riferimento anche alle raffigurazioni sulla ceramica italiota di Dioniso con *phialai* ricolme di uova o singole uova.

⁷⁷ COLIVICCHI 2006: 286, fig. 17.

⁷⁸ ANGELI BERARDINI 1988: 46.

⁷⁹ Su queste problematiche BAGGIO 2004.

⁸⁰ ANGELI BERARDINI 1988: XXVIII.

segna una spada; un altro giovane nudo, con spada e mantello, reca la gamba destra sollevata e poggiata su un pilastro e volge il capo a destra per guardare la scena. La raffigurazione sembra ricollegarsi alle epiche vestizioni degli eroi dell'Iliade, con consegna delle armi al guerriero pronto per la partenza per la guerra, parafrasi della partenza per l'Aldilà⁸¹. Le armi, e la spada in particolare, assumono dunque la difesa estrema contro la morte: il guerriero che riceve la spada diviene vincitore e al contempo eroizzato con l'incoronazione da parte di Nike. Il vaso, ritenuto prezioso dal gruppo familiare di appartenenza del defunto, era stato accuratamente restaurato prima di essere deposto nella sepoltura.

Un'ulteriore significativa considerazione riguarda i corredi delle tombe femminili che sembrano in qualche modo essere più conservativi, in quanto si legano alla tradizione precedente, per la presenza dell'olla e della pisside stamnoide ai piedi e per l'assenza di vasi a figure rosse. E' probabile pertanto che le donne del gruppo rappresentino il *trait d'union* con l'*ethnos* enotrio, mentre gli uomini costituiscano l'elemento nuovo, forse di stirpe diversa, osco-sannita, infiltratosi nella compagine enotria anche attraverso il matrimonio.

Alfonsina Russo

BIBLIOGRAFIA

- AA.VV., 1994, *Catalogo del Museo Archeologico Nazionale di Taranto I,3. Atleti e guerrieri. Tradizioni aristocratiche a Taranto tra VI e V sec. a.C.*, catalogo della mostra, Taranto.
- ADAMESTEANU D., 1975, "L'Attività archeologica in Basilicata", in AA.VV., *La Magna Grecia in età romana*, Atti del XV Convegno di Studi sulla Magna Grecia, Taranto: 517-530.
- ANGELI BERARDINI P. (a cura di), 1988, *Lo Sport in Grecia*, Roma-Bari.
- BAGGIO M., 2004, *I gesti della seduzione. Tracce di comunicazione non-verbale nella ceramica greca tra VI e IV sec. a.C.*, Roma.
- BIANCO S., 2005, "L'ambra nelle vallate della Basilicata ionica", in AA.VV., *Magie d'ambra. Amuleti e gioielli della Basilicata antica*, catalogo della mostra, Lavello: 85-109.
- BIANCO S., BOTTINI A., PONTRANDOLFO A., RUSSO TAGLIENTE A., SETARI E. (a cura di), 1996, *Greci, Enotri e Lucani nella Basilicata meridionale*, Napoli.
- BOTTINI A., 1992, *Archeologia della salvezza. L'escatologia greca nelle testimonianze archeologiche*, Milano.
- BOTTINI A. (a cura di), 1993, *Armi. Gli strumenti della guerra in Lucania*, Bari.
- BOTTINI A., TORELLI M. (a cura di), 2006, *Iliade*, catalogo mostra, Milano.
- BOTTINI P. (a cura di), 1988, *Greci e indigeni tra Noce e Lao*, Lavello.
- BURKERT W., 2003, *La religione greca*, Milano.
- CARTER J.C. (ed.), 1998, *The Chora of Metaponto. The Necropoleis*, Voll.I-II, University of Texas Press.
- CHIRASSI COLOMBO I., 1968, *Presenze di culture precereali nei miti e nei riti greci*, Roma.
- CIPRIANI M., LONGO F. (a cura di), 1996, *Poseidonia e i Lucani*, catalogo mostra, Napoli.
- COLIVICCHI F., 2004, "L'altro vino. Vino, Cultura e identità nella Puglia e Basilicata panelleniche", in *Siris* 5: 23-68.
- COLIVICCHI F., 2006, "Lo specchio e lo strigile", in F.-H. MASSA PAIRAULT (a cura di), *L'Image antique et son interprétation*, CEFR-371, Rome.
- COLLI G., 1990, *La sapienza greca*, I, Milano.
- DE LA GENIERE J., 1968, *Recherche sur l'Age du fer en Italie méridionale. Sala Consilina*, Naples.
- DELL'AGLIO A., LIPPOLIS E., 1994, *Catalogo del Museo Archeologico Nazionale di Taranto II,1. Ginosa e Laterza. La documentazione archeologica dal VII al III sec. a.C. Scavi 1900-1980*, catalogo della mostra, Taranto.
- DE SIENA A., 1993, "20. Corredo tombale. Metaponto, loc. Crucinia t.17/71", in A. BOTTINI 1993: 123-133.
- DE SIENA A., 1996, "Kalathos a figure nere", scheda 135, in G. PUGLIESE CARRATELLI (a cura di), *I Greci in Occidente*, catalogo della mostra, Milano: 645-646.
- DONNARUMMA R., TOMAY L., 2000, "La necropoli di San Brancato di Tortora", in G.F. LA TORRE-A. COLICELLI (a cura di), *Nella terra degli Enotri*, Atti del Convegno di Studi Tortora 1998, Salerno.
- GIARDINO L., DE SIENA A., 1999, "Metaponto", in GRECO E. (a cura di), *La città greca antica. Istituzioni, società e forme urbane*, Roma: 329-363.
- GILOTTA F., 1985, *Gutti e askoi a rilievo italoti ed etruschi*, Roma.
- GIORGI M., MARTINELLI S., OSANNA M., RUSSO A., 1988, *Forentum I. Le necropoli di Lavello*, Venosa.
- GRECO G., PONTRANDOLFO A. (a cura di), 1990, *Fratte. Un insediamento etrusco-campiano*, Modena.
- HAYES J.W., 1975, *Roman and Pre-Roman Glass in the Royal Ontario Museum*, Toronto.
- LA TORRE G.F., 2001, "Il mondo enotrio di VI e V secolo a.C.", in M. BUGNO, C. MASSERIA (a cura di), *Il mondo tra VI e V secolo a.C.*, Atti dei seminari napoletani (1996-1998), Quaderni di Ostraka, Napoli: 29-75.
- LO PORTO F.G., 1966, "Metaponto. Scavi e ricerche archeologiche", in *Notizie Scavi* VIII, 20: 136-231.

⁸¹ BOTTINI, TORELLI 2006: 31-34 e 203.

- MANCUSI M., SERRITELLA A., 2006, "La tomba 3711: indizi per un rituale di passaggio", in *Annali dell'Istituto Universitario Orientale di Napoli*, n.s. 11-12: 273-299.
- MOREL J.P., 1981, *La Céramique campanienne: les formes*, Paris.
- NAVA M.L., 2001, "L'attività archeologica in Basilicata nel 2001", in AA.VV., *Taranto e il Mediterraneo*. Atti del XLI Convegno di Studi sulla Magna Grecia, Taranto: 719-765.
- NAVA M.L., 2004, "L'attività archeologica in Basilicata nel 2004", in AA.VV., *Tramonto della Magna Grecia*, Atti del XLIV Convegno di Studi sulla Magna Grecia, Taranto: 313-386.
- PELLEGRINO C., 2006, "Ritualità e forme di culto funerario tra VI e V secolo a.C.", in *Annali dell'Istituto Universitario Orientale di Napoli*, n. s. 11-12: 167-213.
- PONTRANDOLFO A., 1996a, "Per un'archeologia dei Lucani", in S. BIANCO, A. BOTTINI, A. PONTRANDOLFO, A. RUSSO TAGLIENTE, E. SETARI (a cura di), *Greci, Enotri e Lucani nella Basilicata meridionale*, Napoli: 171-181.
- PONTRANDOLFO A., 1996b, "La ceramica lucana a figure rosse", in S. BIANCO, A. BOTTINI, A. PONTRANDOLFO, A. RUSSO TAGLIENTE, E. SETARI (a cura di), *Greci, Enotri e Lucani nella Basilicata meridionale*, Napoli: 206-214.
- PONTRANDOLFO A., ROUVERET A., 1992, *Le tombe dipinte di Paestum*, Modena.
- RUSSO A., 2000, "Comunità enotria ed ellenizzazione nel V secolo a.C.", in AA.VV., *Nel cuore dell'Enotria. La necropoli italica di Guardia Perticara*, catalogo della mostra, Roma.
- RUSSO TAGLIENTE A., 1991, "Tra morte culturale e rinascita. Un gruppo di vasi campani da Lavello", in *Bollettino d'Arte* 67: 206-214.
- RUSSO TAGLIENTE A., 1995, *Armento. Archeologia di un centri indigeno*, Bollettino di Archeologia 35-36.
- SAN PIETRO A., 1991, *La ceramica a figure nere di San Biagio (Metaponto)*, Galatina.
- SPARKES B.A., TALCOTT L., 1970, *The Athenian Agora. Volume XII. Black and Plain Pottery of the 6th, 5th and 4th Centuries B.C.*, (part 1-2), Princeton, New Jersey.
- TAGLIENTE M., 1997, "Immagini e cultura nel mondo indigeno della Basilicata", in S. OLMOS (a cura di), *Iconografía iberica - Iconografía italica. Propuestas de interpretación y lectura*, Coloquio internacional, Escuela Española de Historia y Arqueología del C.S.I.C. en Roma, Roma 11-13 novembre 1993, Madrid: 261-272.
- TARDITI C., 1996, *Vasi di bronzo in area apula. Produzioni greche ed italiche di età arcaica e classica*, Galatina.
- TODISCO L., SISTO M.A., 1998, "Un gruppo di vasi attici", in *Mélanges de l'École française de Rome : Antiquité* 110,2: 571-608.
- TORELLI M., 1976, "I culti di Locri", in AA.VV., *I culti di Locri*, Atti del XVI Convegno di Studi sulla Magna Grecia, Taranto: 147-184.
- UBERTI M.L., 1988, "I vetri", in S. MOSCATI (a cura di), *I Fenici*, catalogo della mostra, Milano: 484-491.